

**Votează**  
cu încredere



# ПОСІБНИК ДЛЯ ВИБОРЦІВ

для конституційного республіканського  
референдуму та виборів на посаду  
Президента Республіки Молдова

**від 20 жовтня 2024 року**



**ЦЕНТРАЛЬНА ВИБОРЧА КОМІСІЯ**

# **ПОСІБНИК ДЛЯ ВИБОРЦІВ**

**для конституційного республіканського  
референдуму та виборів на посаду  
Президента Республіки Молдова  
від 20 жовтня 2024 року**

**Кишинів, 2024 р.**

Дізнайтесь більше інформації на

[cec.md](http://cec.md), [voteaza.md](http://voteaza.md), [alegator.md](http://alegator.md)

Ми у соцмережах:



Слідкуйте за нами на



Пишіть нам на електронну пошту

[info@cec.md](mailto:info@cec.md)

Наша адреса

мун. Кишинів, вул. Василе Александрі, 119,  
MD-2012

**Повідомлення, що представляє суспільний інтерес** і поширюється Центральною виборчою комісією в рамках Інформаційної кампанії по конституційному республіканському референдуму та по виборах на посаду Президента Республіки Молдова від 20 жовтня 2024 року. Тираж 2 000 примірників, сплачено за договором № 76-APr/2024 від 20.08.2024.

# ЗМІСТ

|  |    |
|--|----|
| <b>Вступ</b> .....   | 4  |
| <b>Розділ 1</b>  |    |
| Президент Республіки Молдова .....   | 5  |
| Обрання Президента Республіки Молдова та повноваження<br>глави держави .....   | 6  |
| Хто може балотуватися у Президенти Республіки Молдова? .....   | 7  |
| <b>Розділ 2</b>  |    |
| Республіканський референдум .....  | 8  |
| Хто може зареєструватися як учасник республіканського<br>референдуму? .....  | 8  |
| Що міститиме бюлетень для голосування на конституційному<br>республіканському референдумі? .....                           | 9  |
| <b>Розділ 3</b>  |    |
| Основні учасники виборчого процесу .....   | 10 |
| Виборчі органи, які організовують та проводять вибори<br>в Республіці Молдова .....  | 11 |
| Право обирати .....  | 11 |
| Як перевірити, чи Ви включені до списку виборців, і де слід<br>проголосувати? .....  | 12 |
| День та час голосування .....  | 13 |
| Документи, на підставі яких можна проголосувати .....  | 13 |
| Як проголосувати, якщо у день виборів не можете прийти<br>на виборчу дільницю? .....                                       | 14 |
| Як проголосувати, якщо у день виборів будете відсутні за місцем<br>проживання або за місцем тимчасового перебування? ..... | 15 |
| Який порядок голосування? .....  | 16 |
| Як можна спостерігати за виборчим процесом? .....  | 18 |
| Про неправомірні дії .....   | 19 |
| Чому важливо йти на голосування? .....   | 20 |

## ВСТУП

Цей посібник для виборців підготовлено Центральною виборчою комісією Республіки Молдова у зв'язку з конституційним республіканським референдумом та виборами на посаду Президента Республіки Молдова від **20 жовтня 2024 року**. Посібник містить загальний виклад усього виборчого процесу, а також основні поняття, правові норми, технічні та організаційні аспекти, характерні для виборів, що відбудуться 20 жовтня 2024 року.



# 20 octombrie 2024



Alegeri  
pentru funcția de  
**PREȘEDINTE**  
al Republicii Moldova



Referendum  
republican  
constituțional

## Президент Республіки Молдова

**Президент Республіки Молдова** як глава держави представляє країну та є гарантом суверенітету, національної незалежності, єдності та територіальної цілісності країни.

Президент Республіки Молдова обирається на основі **загального, рівного та прямого виборчого права при таємному та вільному голосуванні**. Президентські вибори проводяться в єдиному виборчому окрузі, який охоплює всю територію країни.

Президент Республіки Молдова обирається на **чотирирічний термін** і вступає на посаду з дня принесення присяги. Цей термін може бути продовжений органічним законом у разі війни чи катастрофи, проте одна й та ж особа не може обіймати посаду глави держави понад два строки поспіль.



## Обрання Президента Республіки Молдова та повноваження глави держави

Під час проведення президентських виборів застосовується мажоритарна виборча система. Так, якщо жоден з кандидатів не набрав як мінімум половину дійсних голосів, то організується другий тур голосування за двома кандидатурами, які набрали найбільшу кількість дійсних голосів.

Якщо в результаті підбиття підсумків голосування встановлено, що один із кандидатів набрав як мінімум половину голосів виборців, які взяли участь у голосуванні, вибори визнаються такими, що відбулися, а кандидат обраним.

У другому турі голосування, який проводиться за два тижні, обраним визнається кандидат, який набрав найбільшу кількість голосів. У другому турі голосування вважаються недійсними вибори, в яких взяла участь менше ніж 1/5 осіб, які включені до списків виборців.

Посада Президента Республіки Молдова стає вакантною у разі:

- ➔ закінчення терміну повноважень;
- ➔ відставки;
- ➔ усунення з посади;
- ➔ остаточної неможливості виконувати свої обов'язки;
- ➔ смерті.

### Повноваження Президента Республіки Молдова:

- ✓ скликає Парламент не пізніше ніж у 30-денний термін після виборів;
- ✓ має право законодавчої ініціативи;
- ✓ може бути присутнім на засіданнях Парламенту та звертатися до Парламенту з посланнями з питань загальнонаціонального значення;
- ✓ здійснює промульгацію законів;
- ✓ розпускає Парламент відповідно до закону;
- ✓ після консультацій з парламентськими фракціями висуває кандидатуру на посаду Прем'єр-міністра, а на підставі вотуму довіри, вираженої Парламентом, призначає Уряд;
- ✓ веде переговори, бере участь у веденні переговорів, укладає міжнародні договори від імені Республіки Молдова та подає їх

Парламенту для ратифікації у порядку та строки, що встановлені законом;

- ✔ за пропозицією Уряду, акредитує та відкликає дипломатичних представників Республіки Молдова та затверджує встановлення, скасування або зміну рангу дипломатичних місій;
- ✔ приймає вірчі та відкличні грамоти дипломатичних представників інших держав у Республіці Молдова;
- ✔ є головнокомандувачем збройних сил. Президент за попередньою згодою Парламенту може оголосити часткову чи загальну мобілізацію;
- ✔ у разі збройної агресії проти країни, вживає заходів щодо відбиття агресії, вводить військовий стан і негайно інформує про це Парламент;
- ✔ призначає суддів судових інстанцій на пропозицію Вищої ради магістратури;
- ✔ зупиняє дію актів Уряду, що суперечать законодавству, до ухвалення остаточного рішення Конституційним Судом.

## Хто може балотуватися у Президенти Республіки Молдова?

Балотуватися у Президенти Республіки Молдова має право особа, яка:

- ➔ є громадянином Республіки Молдова, який має виборче право;
- ➔ досягла 40-річного віку;
- ➔ постійно проживала чи проживає на території Республіки Молдова протягом щонайменше десяти років;
- ➔ володіє румунською мовою;
- ➔ має закінчену вищу освіту, що підтверджується дипломом ліценціату або еквівалентним дипломом;
- ➔ та виконує вимоги, передбачені Виборчим кодексом.

Для реєстрації Центральною виборчою комісією всі кандидати у Президенти Республіки Молдова подають підписні листи, у яких містяться підписи **не менше 15 000 і не більше 25 000** виборців, що були зібрані у щонайменше половині адміністративно-територіальних одиниць Республіки Молдова другого рівня.



## Республіканський референдум

Республіканський референдум проводиться з метою реалізації влади народу та забезпечення його безпосередньої участі у керівництві та управлінні державними справами. Він проводиться на основі загального рівного та прямого виборчого права при таємному та вільному голосуванні. Прийняті шляхом республіканського референдуму акти набувають юридичної сили після підтвердження результатів референдуму Конституційним судом і обов'язкові для застосування на всій території Республіки Молдова.

Види республіканського референдуму:

- ➔ конституційний;
- ➔ законодавчий;
- ➔ щодо усунення з посади Президента Республіки Молдова;
- ➔ консультативний.

## Хто може зареєструватися як учасник республіканського референдуму?

Як учасник референдуму мають право зареєструватися:



- ➔ політичні партії;
- ➔ виборчі блоки.

## Що міститиме бюлетень для голосування на конституційному республіканському референдумі?

Бюлетень для голосування на конституційному республіканському референдумі 20 жовтня 2024 року буде містити текст проекту Закону про внесення змін до Конституції Республіки Молдова і питання:

**«Чи підтримуєте Ви внесення змін до Конституції з метою приєднання Республіки Молдова до Європейського Союзу?».**

Варіанти голосування на референдумі: **«ТАК»** та **«НІ»**.

|   |                    |   |
|---|--------------------|---|
|    | Республіка Молдова |  |
| <b>БЮЛЕТЕНЬ ДЛЯ ГОЛОСУВАННЯ</b><br><b>Республіканський конституційний референдум</b><br><b>20 жовтня 2024</b>   |                    |   |
| <b>1</b><br><small>№ виборчого округу</small>   |                    | <b>001</b><br><small>№ виборчої ділянки</small>                                   |
| <i>Законопроект щодо змін до Конституції Республіки Молдова має наступний зміст:</i>  |                    |   |
| „Ми, народ Республіки Молдова, реалізуючи на пряму своє право на участь в управлінні державними справами, а також національний суверенітет, на основі ст. 2, 39 та 75 Конституції Республіки Молдова,   |                    |   |
| приймаємо цей конституційний закон.   |                    |   |
| <b>Стаття I.</b> – До Конституції Республіки Молдова (перевидана у Офіційному Моніторі Республіки Молдова, 2016, № 78, стаття 140), з наступними модифікаціями, вносяться такі зміни:   |                    |   |
| 1. Преамбула доповнюється двома новими абзацами наступного змісту:  |                    |   |
| „ПІДТВЕРДЖУЮЧИ ЗНОВУ європейську ідентичність народу Республіки Молдова та беззворотність європейського вектору Республіки Молдова,   |                    |   |
| ЗАТВЕРДЖУЮЧИ інтеграцію в Європейський Союз в якості стратегічної цілі Республіки Молдова,“.  |                    |   |
| 2. Конституція доповнюється розділом V <sup>1</sup> з наступним змістом:  |                    |   |
| <b>„Розділ V<sup>1</sup></b><br><b>ІНТЕГРАЦІЯ В ЄВРОПЕЙСЬКИЙ СОЮЗ</b>   |                    |   |
| <b>Стаття 140<sup>1</sup></b><br><b>Приєднання до установчих договорів та актів перегляду установчих договорів Європейського Союзу</b>  |                    |   |
| (1) Приєднання Республіки Молдова до установчих договорів Європейського Союзу та актів перегляду установчих договорів Європейського Союзу здійснюється Парламентом шляхом органічного закону.   |                    |   |
| (2) Як наслідок приєднання, положення установчих договорів Європейського Союзу, як і інші правові акти обов'язкового характеру Європейського Союзу, мають пріоритет перед протилежними положеннями внутрішніх законів, згідно з положеннями Акту про приєднання“. |                    |   |
| <b>Стаття II.</b> – Цей закон вступає в силу в дату публікації в Офіційному Моніторі Республіки Молдова рішення Конституційного Суду щодо підтвердження результатів республіканського референдуму.“   |                    |   |
| <b>Чи підтримуєте Ви внесення змін до Конституції з метою приєднання Республіки Молдова до Європейського Союзу?</b>   |                    |   |
| <input type="checkbox"/> <b>ТАК</b>   |                    | <input type="checkbox"/> <b>НІ</b>  |
| <input type="radio"/>   |                    | <input type="radio"/>   |

## Основні учасники виборчого процесу:

- /// **виборці** – громадяни Республіки Молдова, які мають виборче право;
- /// **ініціативні групи** – групи громадян, які мають виборче право, зареєстровані відповідно до Виборчого кодексу Центральною виборчою комісією для збору підписів на підтримку кандидата на посаду Президента Республіки Молдова;
- /// **конкуренти на виборах** – зареєстровані Центральною виборчою комісією кандидати на посаду Президента Республіки Молдова;
- /// **учасники республіканського референдуму** – політичні партії та виборчі блоки, які реєструються у відповідному виборчому органі для участі у виборчій кампанії з республіканського референдуму;
- /// **виборчі органи** – Центральна виборча комісія, окружні виборчі ради та дільничні виборчі бюро;
- /// **спостерігачі та журналісти** – особи, які здійснюють моніторинг та висвітлення виборчого процесу без будь-якого втручання, які представляють уповноважені на те установи та акредитовані/затверджені відповідним виборчим органом;
- /// **представники конкурентів на виборах/учасників референдуму** – особи, які мають виборче право та представляють інтереси конкурента на виборах/учасника референдуму в спорах, що стосуються виборів, та в судовій інстанції;
- /// **довірені особи конкурентів на виборах/учасників референдуму** – особи, які мають виборче право та право проводити агітацію за конкурента на виборах, який призначив їх на час президентських виборів, чи за варіант голосування, який обрав учасник республіканського референдуму.

## Виборчі органи, які організують та проводять вибори в Республіці Молдова

**Центральна виборча комісія (ЦВК)** є незалежним неполітичним органом публічної влади, що створений для реалізації виборчої політики, до завдань якого належать забезпечення організації та проведення виборів, нагляд та контроль за дотриманням положень законодавства про фінансування політичних партій та виборчих кампаній. Комісія складається із дев'яти членів, а її діяльність здійснюється за допомогою робочого апарату.

Центральна виборча комісія утворює постійні виборчі округи та **окружні виборчі ради другого рівня (ОВР II)**. У складі окружної виборчої ради другого рівня на постійній основі здійснює свою діяльність її голова. У період виборів виборчі ради другого рівня поповнюються членами таким чином, щоб до їхнього складу входило мінімум 7 та максимум 11 осіб. Ці ради пов'язують між собою виборчі ради першого рівня, дільничні виборчі бюро та Центральну виборчу комісію.

**Дільничні виборчі бюро (ДВБ)** утворюються окружними виборчими радами не пізніше ніж за 25 днів до дня виборів. Їхня роль полягає у забезпеченні підготовки відкриття виборчої дільниці, належної організації процесу голосування та у підбитті підсумків голосування по виборчій дільниці.

### ПРИМІТКА:

Окружні виборчі ради першого рівня та дільничні виборчі бюро провадять свою діяльність на тимчасовій основі, а після оголошення остаточних результатів виборів вони розпускаються.

## Право обирати

Право обирати мають громадяни Республіки Молдова, які досягли в тому числі в день виборів 18-річного віку, за винятком громадян, позбавлених цього права в установленому законом порядку.

Не мають права обирати:

- ➔ особи, які не є громадянами Республіки Молдова;
- ➔ особи, які не досягли 18 років;
- ➔ особи, позбавлені права обирати судовим рішенням щодо встановлення міри судової охорони.

## Як перевірити, чи Ви включені до списку виборців, і де слід проголосувати?

**Список виборців** – список усіх громадян, які мають виборче право і мають місце проживання або дійсне місце тимчасового перебування на території однієї виборчої дільниці. Виборець може бути внесений лише до одного списку виборців і лише на одній виборчій дільниці.



Починаючи з **30 вересня 2024 року** та до **13 жовтня 2024 року** включно, за місцезнаходженням дільничного виборчого бюро можна буде перевірити, чи правильно внесені до списку виборців дані, що Вас стосуються. Також можна буде зробити запит про Ваше включення/виключення зі списку, про виправлення інших неточностей, що допущені у даних про Вас або інших виборців. Для внесення будь-яких змін необхідно пред'явити документ, що посвідчує особу, та/або інші підтверджуючі документи.

Для того щоб перевірити в режимі онлайн на якій виборчій дільниці Ви включені до основного списку виборців, зайдіть на офіційну веб-сторінку комісії ([cec.md](http://cec.md)), натисніть на «Державний реєстр виборців», введіть свій ідентифікаційний номер (IDNP), поставте галочку для підтвердження, що Ви не робот, і на екрані з'явиться номер виборчої дільниці, адреса її місцезнаходження та номер телефону.



Також, щоб дізнатися, на якій дільниці можете проголосувати, зайдіть на офіційну веб-сторінку комісії ([cec.md](http://cec.md)), натисніть на «Державний реєстр виборців» або зайдіть на веб-сторінку [verifica.cec.md](http://verifica.cec.md), натисніть на «Дізнайся, де проголосувати», виберіть адресу місця проживання та на екрані з'явиться інформація про виборчу дільницю, до якої належить ця адреса.

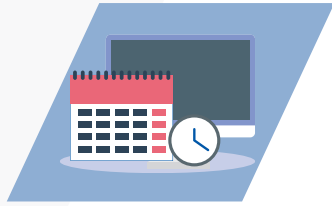
### ПРИМІТКА:

Якщо при прибутті на виборчу дільницю Ви виявите, що не внесені до основного списку виборців, підтвердіть на підставі документа, який посвідчує Вашу особу, що проживаєте в територіальних межах відповідної виборчої дільниці. Тим самим Вас внесуть до додаткового списку виборців.

Виборці із населених пунктів лівобережжя Дністра можуть реалізувати своє право голосу на будь-якій окремій виборчій дільниці, утвореній для них на території, що знаходиться під конституційною юрисдикцією органів влади Республіки Молдова.

## День та час голосування

Конституційний республіканський референдум та вибори на посаду Президента Республіки Молдова відбудуться в один день, **20 жовтня 2024 року**. Вибірчі дільниці будуть відкриті з **07:00** до **21:00**. Дільничне виборче бюро сповістить населення про час і місце голосування не пізніше ніж за 10 днів до дня виборів.



### ПРИМІТКА:

Якщо після 21:00 Ви все ще перебуватимете у приміщенні виборчої дільниці, Ви маєте право реалізувати своє право голосу. У разі другого туру виборів на посаду Президента Республіки Молдова голосування пройде 3 листопада 2024 року на тих же умовах, що й у першому турі.

## Документи, на підставі яких можна проголосувати

На конституційному республіканському референдумі та на виборах Президента Республіки Молдова можна буде проголосувати на підставі:

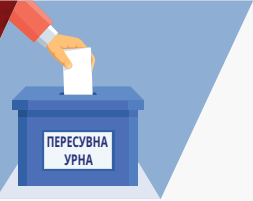
- ✓ посвідчення особи громадянина Республіки Молдова, що підтверджує місце проживання або тимчасового перебування виборця на території виборчої дільниці;
- ✓ тимчасове посвідчення особи з відміткою про громадянство Республіки Молдова та зазначенням місця проживання або тимчасового перебування його власника;
- ✓ паспорт громадянина Республіки Молдова, у тому числі зі терміном дії, що закінчився.



### ПРИМІТКА:

На вкладці посвідчення особи спеціальна печатка не буде проставлятися.

## Як проголосувати, якщо у день виборів не можете прийти на виборчу дільницю?



Якщо за станом здоров'я або з інших обґрунтованих причин Ви не можете прийти до приміщення виборчої дільниці, Ви маєте право проголосувати за **допомогою переносної урни**.

Для цього Вам потрібно подати до дільничного виборчого бюро не раніше ніж за два тижні до дня виборів та не пізніше 14:00 дня, що передусь дню голосування, письмову заяву, яку можна передати через члена сім'ї, соціального працівника чи іншу особу, окрім членів дільничного виборчого бюро чи інших осіб, уповноважених бути присутніми під час проведення виборчих процедур.

У день голосування заяви прийматимуться до 14:00 за умови подання медичної довідки.

## Як проголосувати, якщо у день виборів будете відсутні за місцем проживання або за місцем тимчасового перебування?

Якщо у Вас є і місце проживання, і місце тимчасового перебування у період дійсності місця тимчасового перебування, Ви зможете проголосувати на виборчій дільниці, яка відповідає адресі місця тимчасового перебування.

Місце проживання постійне, а місце перебування є тимчасовим (наприклад, у період навчання студентам/учням надається місце тимчасового проживання у гуртожитку).

Однак бувають і винятки, які застосовуються лише у разі президентських, парламентських виборів чи республіканського референдуму:

- ✔ виборець, який змінив місце перебування або в день виборів не перебуватиме за місцем проживання або за місцем тимчасового перебування, має право подати **заяву про своє нове місце знаходження** до мерії/претури населеного пункту, де хоче проголосувати. Виборець подає заяву особисто та пред'являє документ, що посвідчує його особу. Крайній термін подання заяви – 25 вересня 2024 року (не пізніше ніж за 25 днів до дня виборів).
- ✔ з 30 вересня по 19 жовтня 2024 року виборець може особисто звернутися до дільничного виборчого бюро за місцем проживання із заявою про видачу йому **посвідчення на право голосування**. На підставі цього посвідчення виборець може голосувати на будь-якій виборчій дільниці країни.
- ✔ **учні та студенти**, які мають виборче право, навчаються в навчальних закладах у населеному пункті, в якому у них немає реєстрації за місцем проживання або місцем тимчасового перебування, можуть голосувати на будь-якій відкритій у цьому населеному пункті виборчій дільниці при обов'язковому пред'явленні документа, що посвідчує особу, та студентського квитка/квитка учня навчального закладу у відповідному населеному пункті.
- ✔ **особи, які перебувають за межами країни**, можуть голосувати на будь-якій виборчій дільниці, відкритій за кордоном, незалежно від їх статусу перебування на території відповідної держави, на підставі посвідчення особи або паспорта громадянина Республіки Молдова, у тому числі зі строком дії, що минув.



## Який порядок голосування?

- КРОК 1.** Пред'явіть комп'ютерному оператору документ, що посвідчує Вашу особу. Оператор введе Ваші ідентифікаційні дані до системи, а система перевірить, чи відповідаєте Ви вимогам, передбаченим законом для реалізації виборчого права, чи включені Ви до основного списку виборців виборчої дільниці, на яку прибули. Інформаційна система сповістить, чи Ви вже голосували на іншій виборчій дільниці на цих виборах.
- КРОК 2.** Пройдіть до столу, за яким сидять члени дільничного виборчого бюро. Пред'явіть члену бюро документ, що посвідчує Вашу особу. Він знайде Ваше прізвище у списку виборців.
- КРОК 3.** Розпишіться у списку виборців навпроти Вашого прізвища та отримайте бюлетені для голосування від члена дільничного виборчого бюро.
- Кожен виборець отримає по 2 бюлетені – для реалізації свого права голосу на конституційному республіканському референдумі та для голосування на виборах Президента Республіки Молдова.

### ПРИМІТКА:

Бюлетені для голосування відрізнятимуться за кольором.

- КРОК 4.** Пройдіть до кабінки для голосування та проголосуйте таємно. Якщо з обґрунтованих причин Ви не можете проголосувати самостійно, Ви маєте право покликати до кабінки для надання допомоги супроводжувальну особу на Ваш вибір. Супроводжувальною особою не може бути член виборчого бюро, спостерігач чи представник конкурента на виборах/учасника референдуму.
- КРОК 5.** Поставте у бюлетенях для голосування печатку із написом «**Votat**» у кружечку прямокутника, що містить прізвище та ім'я/найменування конкурента на виборах, за якого голосуєте, та у кружечку прямокутника, що містить варіант відповіді на референдумі, який ви обрали. Кружечки в інших прямокутниках повинні залишатися порожніми.

### ПРИМІТКА:

Якщо Ви помилково поставили печатку у бюлетені для голосування, але ще не опустили його до скриньки, Ви можете запросити, але лише один раз новий бюлетень для голосування. Цей випадок фіксується у протоколі про результати підрахунку голосів, а у списку виборців у графі «Примітка» робиться відповідна позначка.

**КРОК 6.** Опустіть бюлетені до скриньки для голосування.

### ПРИМІТКА:

Забороняється перебувати в кабінці для голосування разом із членами сім'ї, голосувати замість іншого виборця, фотографувати або публічно виставляти, демонструвати заповнений бюлетень для голосування або виносити з приміщення виборчої дільниці бюлетень, який виданий для голосування.



## Як можна спостерігати за виборчим процесом?

Спостереження за виборами здійснюється спостерігачами.

Спостерігачі можуть бути:

- ✓ національними – громадяни Республіки Молдова, представники громадських організацій та навчально-дослідних установ у виборчій сфері Республіки Молдова, акредитовані Центральною виборчою комісією чи окружними виборчими радами.
- ✓ міжнародними – представники міжнародних організацій, урядів інших держав та іноземних неурядових організацій, а також міжнародні експерти у виборчій сфері, що акредитовані лише Центральною виборчою комісією.



Відповідно до положень виборчого законодавства, журналісти, затверджені Центральною виборчою комісією, користуються правами спостерігачів і можуть брати участь у проведенні всіх виборчих процедур, засідань виборчих органів, а також мають доступ до інформації, що пов'язана з виборами.

## Про неправомірні дії

Ви можете подати скаргу до виборчого органу, якщо стали свідком дії чи бездіяльності виборчого органу, зареєстрованих кандидатів, спостерігачів чи міжнародних експертів, затверджених журналістів, представників конкурентів на виборах, учасників референдуму, яку вважаєте незаконною. Також можна оскаржити дії, які розглядаються як порушення порядку висвітлення виборчої кампанії, розповсюдження або розміщення передвиборчої реклами, дії щодо підкупу виборців, організованого транспортування виборців до виборчої дільниці, проведення передвиборної агітації в день виборів, зрив роботи виборчого органу.

Порушення законодавства про фінансування політичних партій, виборчих кампаній, висунутих кандидатів, ініціативних груп та учасників референдуму також може бути оскаржено.

У виборчий період строк подання скарг складає три дні, відлік яких починається з дня, наступного після дня вчинення дії, виявлення бездіяльності чи ухвалення рішення.

Компетентні органи розглядають скарги протягом 3 днів, але не пізніше дня виборів.

## Чому важливо йти на голосування?

- ✔ Голосування передбачає відповідальність. Необхідно бути відповідальними, активними та усвідомлювати, що неучасть у виборах з бажання «покарати тих, хто править», обертається «покаранням» для нас самих.
- ✔ Тому що це наш моральний та громадянський обов'язок. Голосування – наш спосіб змінити майбутнє.
- ✔ Кожен голос вирішальний. Кожен голос «за» чи «проти» має менш негативний ефект, ніж банальне та необґрунтоване утримання від голосування.



